

BIENESTAR ANIMAL
PARA PROGRAMAS INTERACTIVOS

Guacamaya roja



Indice

Objetivo	2
Bienestar animal	16
Los 5 dominios	4
Glosario animalmente amigable	8
Programa de conservación	6
Salud animal	10
Biología de las Aves	12
Tips ¿Cómo puedo ayudar?	14
Conclusiones	18
Contacto	20

Créditos

Elaboración

Nallely Alarcón
Karol Sepúlveda

Colaboración

Noe Tensyng Barajas
Imelda III Martinez Valladarez

Diseño

Saúl Hernández Padilla



Objetivo

Dar a conocer temas importantes acerca del cuidado, correcta movilización y lineamientos generales, ofreciendo herramientas necesarias para la convivencia con la especie y su implementación dentro de las Estrategia de Bienestar Animal.

Bienestar Animal

Se refiere al estado del organismo que incluye aspectos de su estado fisiológico, su estado mental y sus necesidades de comportamiento para interactuar de manera positiva con su entorno. Se basa en el modelo de los 5 dominios que busca generar experiencias desafiantes y positivas en todos los organismos bajo nuestro cuidado.

Política de Bienestar Animal

La población de Fauna del Grupo Xcaret cuenta con altos estándares de Bienestar Animal que garantizan su salud física, funcional y mental con base en el cumplimiento del modelo de "Los Cinco Dominios".

Los 5 Dominios

1. **Nutrición.** Dieta balanceada acorde a las necesidades fisiológicas y actividades de cada especie, asegurando que la alimentación se encuentre disponible cada vez que ellos lo necesiten.
2. **Salud.** Contar con programas preventivos y proveer cuidados médicos veterinarios con especialistas cada vez que se requiera. Asegurar que cuentan con cuidados de médicos veterinarios y especialistas cada vez que se necesite.

3. **Entorno.** Proporcionarles refugios, diversidad de estímulos, hábitats acorde a su biología y oportunidades para esconderse del visitante en caso de que así lo deseen.
4. **Conducta.** Espacio para que expresen comportamientos naturales positivos y movilización de ejemplares acorde a sus necesidades y biología.
5. **Experiencia.** Ofrecer un espacio que desarrolle comportamientos de búsqueda, socialización, juego, recompensa e interacción con su entorno.



Estrategia para el Bienestar Animal

Habilidades Naturales



Experiencia

Juego, Curiosidad, Tranquilidad,
Satisfacción, Compañía,
Recompensa, interacción



Conducta

Expresiones conductuales
naturales, Manejo,
Interacción social



Entorno

Oportunidades, Diversidad,
Elecciones ambientales,
Ambientes seguros, etc.



Salud

Capacidades, Adaptación



Nutrición

Disponibilidad, Dietas

Buen
Bienestar

Bienestar

Cuidado
Animal

Supervivencia





MODELO DE XOSTENIBILIDAD

El Modelo de Xostenibilidad está basado en las acciones que hacemos todos los días, es la manera en la que se conduce el negocio y hace crecer a la empresa al mismo tiempo que genera un impacto positivo en nuestro entorno social y natural.

La trayectoria y las acciones del Grupo Xcaret han permitido generar un negocio rentable con alto capital empresarial, con capital ambiental y con capital humano que hacen de la empresa un ejemplo de crecimiento sostenible adoptado como parte de su filosofía.

El Modelo de Xostenibilidad, nos permite comunicar con facilidad la importancia de tener un negocio próspero con capacidad de invertir en los tres capitales, el empresarial, el humano y el natural; para esto se han establecido tres pilares que nos permiten generar planes de trabajo: Prosperidad, Personas y Planeta.

Con esta base podemos hacer negocios de una manera ética, resiliente y sostenible, comprometidos con el ejercicio de nuestros derechos, responsabilidades y obligaciones en la sociedad.



Animalmente amigable

Mal dicho

Liberar

Entrenar, amaestrar

Cuarentena

Bichos, animales

Cuidar

Comida, alimento

Bien dicho

Reintroducción

Enseñar, condicionar, reforzar

Rehabilitación, área de resguardo

Ejemplares, organismos

Conservar

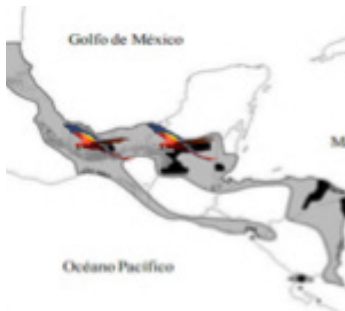
Dieta balanceada

Programa de conservación de la Guacamaya roja (*Ara macao Cyanoptera*)

Se inicia con un programa de reproducción en el año de 1993 en donde al pasar de los años se logran perfeccionar las técnicas de reproducción, crianza, alimentación y manejo de los organismos involucrados, esto es, parejas reproductoras y polluelos.



Al pasar de los años se volvió una buena práctica logrando en dos ocasiones ser reconocidos internacionalmente por el nacimiento del mayor número de guacamayas bajo cuidado humano (Récord Guinness). Fue entonces que se comienza a plantear la reintroducción de la especie en las selvas de México.



SITUACIÓN ACTUAL

En la actualidad quedan muy pocos ejemplares de guacamayas, aproximadamente 250 ejemplares en las selvas de México.

En México habitaban en seis estados Tabasco, Veracruz, Tamaulipas, Campeche, Oaxaca y Chiapas, de los cuales en la actualidad sólo quedan en dos, en los Chimalapas en Oaxaca y en Chiapas en la selva Lacandona.

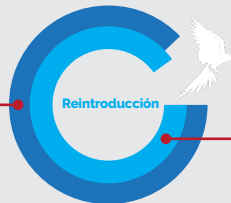
Programa de reintroducción

Grupo Xcaret se preocupa por la conservación de la guacamaya roja, por lo que, en conjunto con el instituto de biología de la UNAM y otras instituciones no gubernamentales trabajamos en la reintroducción de ejemplares de la especie a la selva.



2018

84%
De
sobrevivencia



89%
De
reintroducción

235
Total de ejemplares
reintroducidas



¿Cómo nos comunicamos?

Las palabras son instrumentos poderosos de comunicación.

No obstante, para que cumplan un propósito específico, tenemos que escogerlas con cuidado.

Una palabra puede ser apropiada en una ocasión, pero quizá tenga un efecto negativo en otras circunstancias.

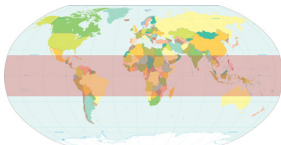
Salud animal



Biología de las aves

Guacamayas

Se localizan geográficamente en las zonas próximas a los trópicos. Esto permite fotoperiodos de 10 a máximo 12 horas de luz.



Comportamiento

- * De hábitos diurnos (búsqueda de alimento por las mañanas).

- * Son gregarias (viven en bandadas de entre 20 y 30) y son muy sociables.

- * Presentan rangos jerárquicos dentro del grupo.



Comportamiento normal

- * Conducta de búsqueda y obtención de alimento (75%).

- * Conductas básicas de ingesta de agua, baño y acicalamiento (5%).

- * Conductas de relación social entre individuos (20%)



Comunicación:

Vocalmente: Chillidos y graznidos (ubicación, alerta de peligro, alimento, direcciones de vuelo.)

Corporalmente: Encrespar las plumas (nerviosismo o agresión).

Pisotones y extensión de las alas (intimidación o fines de cortejo).



Hábitos alimenticios

Realizan desplazamientos entre los territorios cercanos en busca de comida.

Se alimentan de semillas, frutas, nueces, flores y néctar. Pueden ser observados en árboles cerca de los arroyos.

Reproducción:

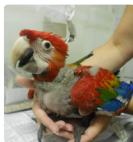
* Su madurez sexual es tardía la alcanzan a los 3-4 años.

* Son muy longevas llegan a vivir de 40-50 años.

* Son monógamas (una pareja para toda la vida).

* Las hembra ponen entre 1-2 huevos color blanco. La incubación es de 24-25 días.

* Ambos padres crían a los pollos durante 105 días., y al año de edad se separan de sus padres.

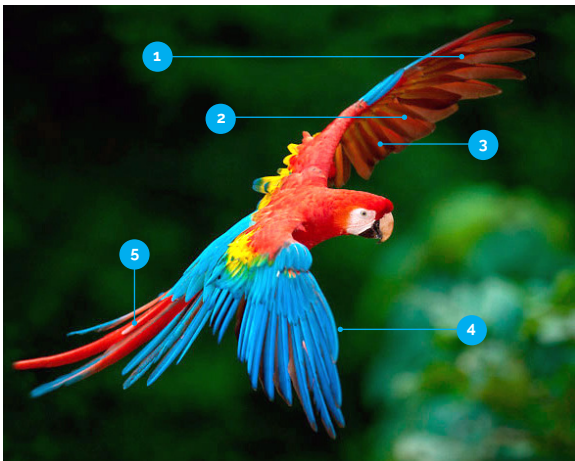


Características anatómicas

Son vertebrados de sangre caliente, su cuerpo se encuentra recubierto de plumas, presenta un pico sin dientes.

Tipos de plumas:

- 1 *Remeras primarias generan la fuerza para el vuelo*
- 2 *Remeras secundarias permiten la elevación*
- 3 *Remeras terciarias evitan turbulencias*
- 4 *Cobertoras principales*
- 5 *Timoneras y cobertoras de cola*



Cuidados veterinarios

Puntos importantes a tomar en cuenta al estar en contacto con un ejemplar.

1. Oídos: sin signos de inflamación, sin lesiones o heridas.
2. Ojos: Brillantes, abiertos o cerrados, heridas o lesiones.
3. Cavidad oral: sin o puntos amarillentos, sin signos de inflamación, con buen olor.
4. Pico: crecimiento normal, narinas limpias, no lesiones o costras, que no se encuentre roto.
6. Respiración: sin secreciones, que no estornude, que respire normal con pico cerrado.
7. Patas: camine correctamente, buen equilibrio, no torcidas o desviadas, son lesiones.
8. Plumaje: completo, son parásitos, compacto sin erizar.
9. Alas: ambas funcionales, sin fracturas, no alas caídas.
10. Buche: no hinchado, no perforado, sin signos de regurgitación.
11. Cloaca: limpia, que las excretas sean consistentes, sin presencia de parásitos. En las hembras cuidado con retención de huevo.

Los sacos aéreos

Son órganos que se llenan y se vacían de aire con cada inspiración y espiración.

Su función es aumentar la ligereza del ave y evita un aumento excesivo de la temperatura durante el vuelo.

Su anatomía está diseñada para volar, pues cuenta con esqueleto de huesos huecos pero resistentes y cavidades llenas de aire que están conectadas con el sistema respiratorio confiriéndole así ligereza para volar.

Son animales muy resistentes y adaptables, debido a esto, es difícil detectar los signos que indican que está enfermo y cuando se hace evidente, frecuentemente es ya una emergencia.

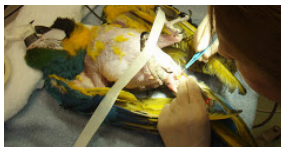


Tips

¿Cómo puedo ayudar?



-Aspecto general si presenta plumaje erizado y esconde la cabeza bajo al ala, si balancea exageradamente la cola al respirar.



-La cloaca debe de estar limpia, no debe de estar manchada por restos de excremento, puede ser diarrea.



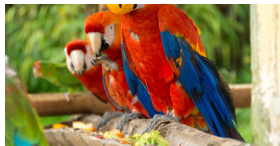
-Heces deben de ser consistentes y solidas.



-Pico y patas no debe de presentar heridas ni costras en caso de las narinas no deben de tener restos de mucosidad.



-Plumaje, una caída excesiva de plumas puede ser una enfermedad.



-El apetito, si existe una ausencia o disminución del consumo de alimento.

Contacto

Educación en Conservación

nalarcon@xcaret.com

gmartin@xcaret.com



grupo xcaret



Educación para el
Desarrollo Sostenible



Patrimonio
Natural



Bienestar
Animal